

Dell Wyse Cloud Client

Wyse 3010

Quick Start Guide

Kvikstartguide

Pikaopas

Hurtigstartguide

Snabbstartsguide



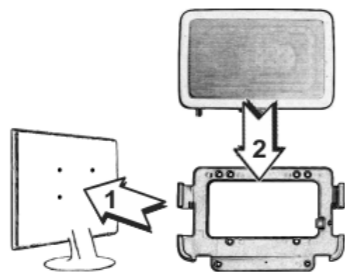
1 Install the horizontal stand

Montér den vandrette holder
Asenna vaakateline
Installer det horisontale stativet
Installera det horisontella stativet



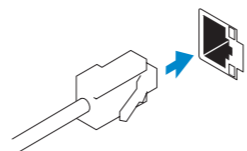
Or install the VESA mount

Eller montér VESA-montagen
tai asenna VESA-kiinnike
Eller installer VESA-stativet
Eller installera VESA-fästet

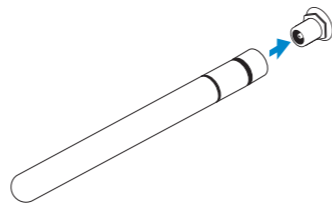


2 Connect the network

Opret forbindelse til netværket
Liitä verkkoon
Koble til nettverket
Anslut nätverket



Or | Eller | tai | Eller | Eller



Network connector

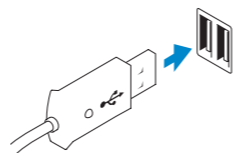
Netværksstik
Verkkoliitin
Nettverkskontakt
Nätverkskontakt

Wireless antenna

Trådløs antenne
Langaton antenni
Trådløs antenne
Trådløs antenn

3 Connect the keyboard and mouse

Tilslut tastaturet og musen
Liitä näppäimistö ja hiiri
Koble til tastatur og mus
Anslut tangentbordet och musen

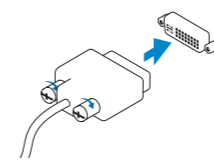


USB Connector

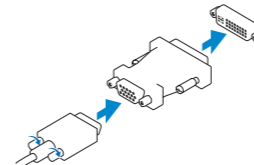
USB-stik
USB-liitin
USB-kontakt
USB-kontakt

4 Connect the display

Tilslut displayet
Liitä näyttö
Koble til Skjermen
Anslut bildskärmen



Or | Eller | tai | Eller | Eller



DVI-I connector

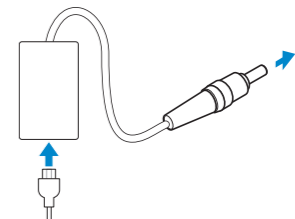
DVI-I-stik
DVI-I-liitin
DVI-I-kontakt
DVI-I-kontakt

VGA adapter

VGA-adapter
VGA-sovitin
VGA-adapter
VGA-adapter

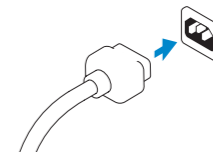
5 Connect the power cable on your client device and display

Sæt strømkablet i din klientenhet og display
Liitä työaseman ja näyttö virtakaapeli
Koble strømkabelen til klientenheten og skjermen
Anslut strömladden till din klientenhet och bildskärm



Client device power connector

Strømstik på klientenhet
Työaseman virtaliitin
Strømkontakt til klientenhet
Strömkontakt till klientenheten



Display power connector

Strømstik til display
Näytön virtaliitin
Strømkontakt til skjerm
Strömkontakt till bildskärmen

- NOTE:** Your client device is ready to use when the client device activity light goes off.
- OBS!** Din klientenhet er klar til brug, når klientenhedens aktivitetslys går ud.
- HUOMAUTUS:** Työasemasi on käyttövalmis, kun toiminnan merkivalo sammuu.
- MERK:** Klientenheten er klar til bruk når aktivitetslampen for klientenhet slukkes.
- OBS!** Din klientenhet är redo att användas när dess aktivitetslampa släcks.

6 Turn on your client device and display

Tænd for din klientenhet og display
Käynnistä työasema ja näyttö
Slå på klientenheten og skjermen
Starta din klientenhet och bildskärmen

Product support and manuals

Produktsupport og manualer
Tuotetuki ja ohjekirjat
Produktstøtte og bruksanvisninger
Produktsupport och handböcker

Contact Dell

Kontakt Dell | Ota yhteyttä Delliin
Kontakt Dell | Kontakta Dell

Regulatory and safety

Forordninger og sikkerhed | Säännökset ja turvallisuus
Reguleringer og sikkerhet | Villkor och säkerhet

Regulatory model

Forordningsmodel | Säätelymalli
Reguleringsmodell | Villkorsmodell

Client device model

Klientenhedmodel | Työaseman malli
Klientenhetsmodell | Klientenhetsmodell

dell.com/support

dell.com/support/manuals

dell.com/contactdell

dell.com/regulatory_compliance

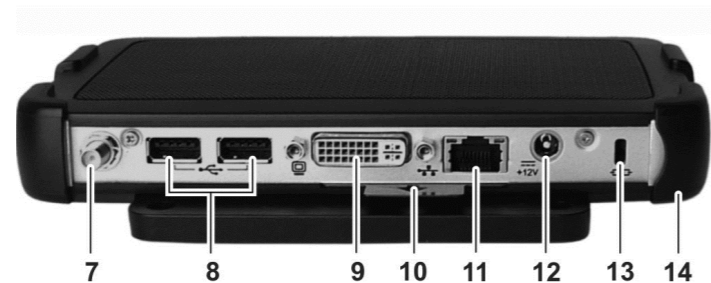
Tx0

Dell Wyse Cloud Client

Wyse 3010

Features

Funktioner | Ominaisuudet | Funksjoner | Egenskaper



NOTE: Components may vary based on model and location.

OBS! Komponenter kan variere baseret på model og område.

HUOMAUTUS: Osat saattavat vaihdella mallista ja sijainnista riippuen.

MERK: Komponentene kan variere etter modell og land.

OBS! Komponenter kan variere beroende på modell och plats

1. Microphone in
2. Headphone out
3. USB 2.0 port (2)
4. SD card slot (available only on some 3010 devices)
5. Activity light
6. Power on/off button and light
7. Wireless antenna port (optional)
8. USB 2.0 port (2)
9. DVI-I port (1x DVI-D/1x VGA)
10. Product information tab

1. Microphone ind
2. Hovedtelefoner ud
3. USB 2.0-port (2)
4. SD-kortstik (findes kun på visse 3010-enheder)
5. Aktivitetslys
6. Tænd/sluk-knap og lys
7. Stik til trådløs antenne (valgfrit)
8. USB 2.0-port (2)
9. DVI-I-port (1x DVI-D/1x VGA)
10. Fanen Produktinformation

11. Network port, 10/100/1000 Base-T
12. +12V DC Power adapter input
13. Lock receptacle
14. Horizontal stand/VESA mount

11. Netværksport, 10/100/1000 Base-T
12. +12V DC strømadapter-input
13. Stik til lås
14. Vandret stander/VESA/montage

1. Mikrofonin tulo
2. Kuulokkeiden lähtö
3. USB 2.0 -portti (2)
4. SD-korttipaikka (vain joissain 3010-laitteissa)
5. Toiminnan merkkivalo
6. Virran käynnistys-/sammutuspainike ja merkkivalo
7. Langattoman antennin portti (valinnainen)
8. USB 2.0 -portti (2)

1. Mikrofoninngang
2. Hodetelefonutgang
3. USB 2.0-port (2)
4. Spor til SD-minnekort (kun tilgjengelig på enkelte 3010-enheter)
5. Aktivitetslampe
6. Knapp og lampe for strøm på/av
7. Port til trådløs antenne (valgfri)
8. USB 2.0-port (2)
9. DVI-I-port (1x DVI-D/1x VGA)

9. DVI-I-portti (1x DVI-D/1x VGA)
10. Tuotetietojen sijainti
11. Verkkoportti, 10/100/1000 base-t
12. Virtasovittimen tulo, +12V DC
13. Lukon paikka
14. Vaakateline/VESA-kiinnike

10. Fane for produktinformasjon
11. Nettverksport, 10/100/1000 Base-T
12. Inngang for +12 V likestrømsadapter
13. Lås for stikkontakt
14. Horisontalt stativ / VESA-stativ

1. Mikrofon in
2. Hörlurar ut
3. USB 2.0-port (2)
4. SD-kortplats (endast tillgängligt på vissa 3010-enheter)
5. Aktivitetslampa
6. Strömbrytare och lampa
7. Trådlös antennport (tillval)
8. USB 2.0-port (2)
9. DVI-I-port (1x DVI-D/1x VGA)
10. Produktinformationsflik
11. Nätverksport, 10/100/1000 Base-T
12. +12 V DC-ingångseffekt för strömadapter
13. Läsbehållare
14. Horisontellt stativ/VESA-fäste



0J8H53A00

Printed in Poland.
2015-04